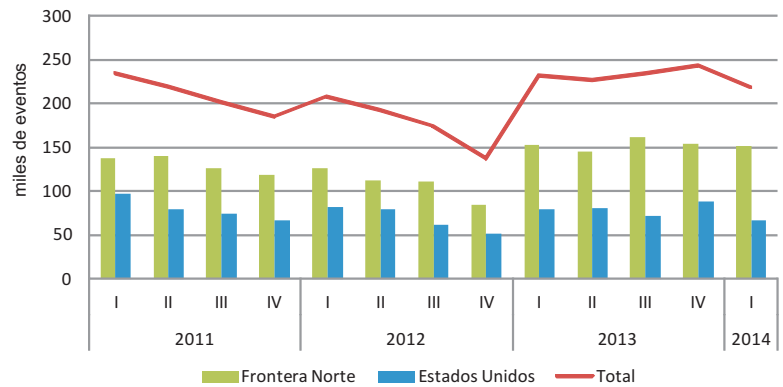


1. Total de migrantes laborales procedentes del Sur por destino

1

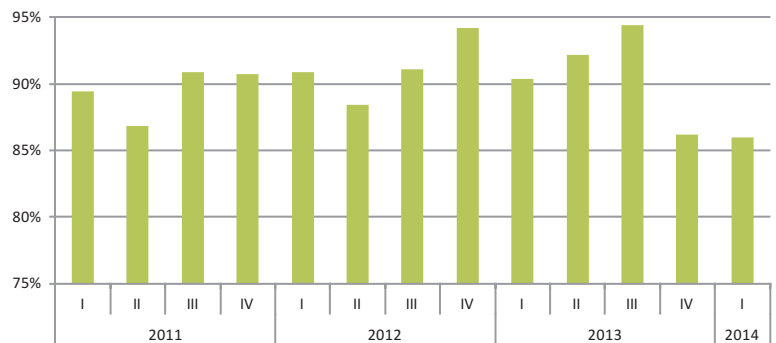
		Frontera Norte	Estados Unidos	Total
2011	I	137.7	96.8	234.5
2011	II	140.1	79.6	219.7
2011	III	127.0	74.4	201.3
2011	IV	118.5	66.4	184.9
2012	I	126.3	81.6	207.9
2012	II	112.9	79.9	192.7
2012	III	111.6	62.4	173.9
2012	IV	84.8	52.3	137.1
2013	I	153.5	79.1	232.6
2013	II	145.4	81.4	226.8
2013	III	161.7	72.6	234.3
2013	IV	154.5	89.1	243.5
2014	I	151.5	66.6	218.0



2. Porcentaje de migrantes laborales procedentes del sur con intención de cruzar a Estados Unidos y que no tienen experiencia migratoria previa hacia ese país.

2

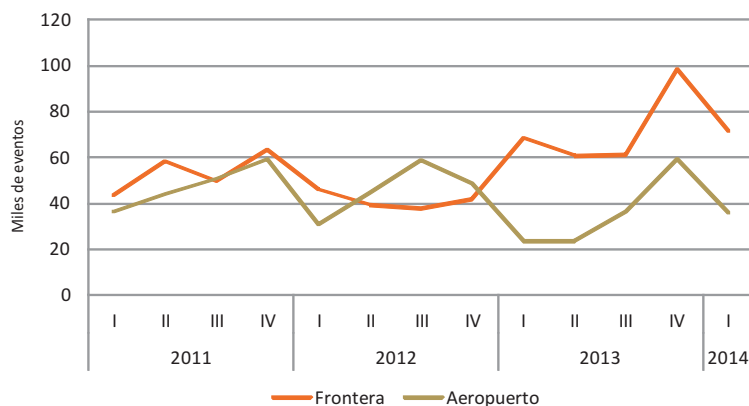
		Total
2011	I	89.4
2011	II	86.8
2011	III	90.9
2011	IV	90.7
2012	I	90.9
2012	II	88.4
2012	III	91.1
2012	IV	94.2
2013	I	90.4
2013	II	92.2
2013	III	94.4
2013	IV	86.2
2014	I	86.0



3. Total de migrantes procedentes de Estados Unidos residentes en México, según vía de entrada

3

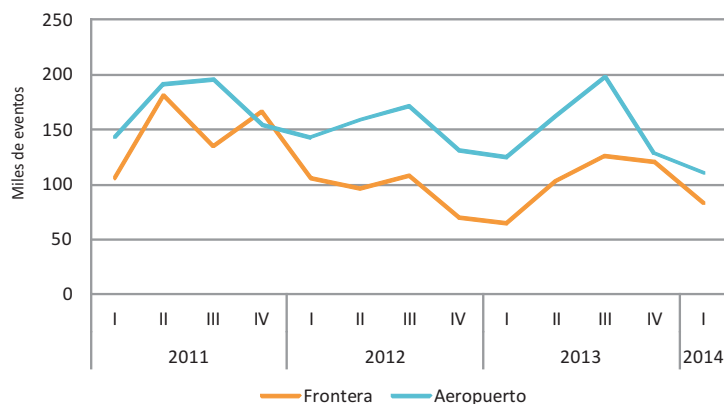
		Frontera	Aeropuerto
2011	I	43.2	36.4
2011	II	58.0	43.8
2011	III	49.3	50.3
2011	IV	63.2	59.1
2012	I	46.0	30.9
2012	II	39.5	44.5
2012	III	37.8	58.7
2012	IV	41.7	48.7
2013	I	68.3	23.6
2013	II	60.5	23.5
2013	III	61.0	36.5
2013	IV	98.1	59.2
2014	I	71.3	36.0



4. Total de migrantes procedentes de Estados Unidos residentes en aquel país, según vía de entrada

4

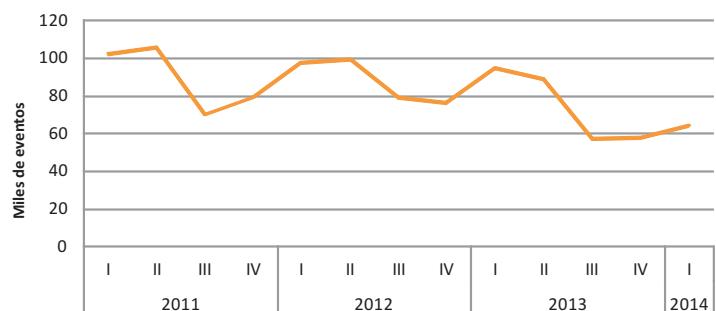
		Frontera	Aeropuerto
2011	I	105.4	142.6
2011	II	180.7	191.8
2011	III	134.2	195.4
2011	IV	166.1	154.4
2012	I	105.7	142.7
2012	II	96.9	159.0
2012	III	108.2	171.0
2012	IV	69.9	131.4
2013	I	64.7	125.4
2013	II	102.9	161.6
2013	III	126.0	197.5
2013	IV	121.1	128.4
2014	I	82.6	109.7



5. Total de migrantes devueltos por las autoridades migratorias de Estados Unidos

5

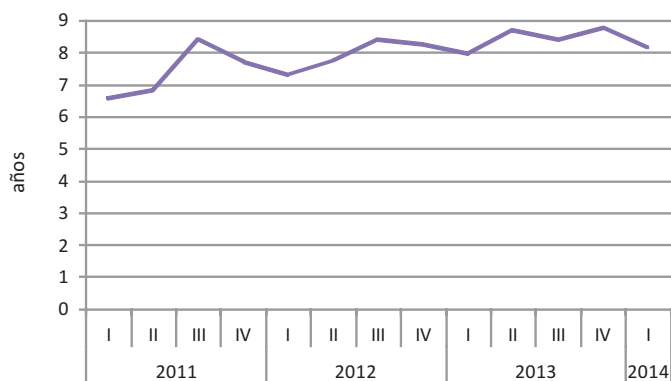
		Total
2011	I	102.1
2011	II	105.5
2011	III	70.0
2011	IV	79.4
2012	I	97.7
2012	II	99.3
2012	III	79.0
2012	IV	76.3
2013	I	94.6
2013	II	88.9
2013	III	57.0
2013	IV	58.0
2014	I	64.5



6. Escolaridad promedio de los migrantes laborales procedentes del Sur con destino a Estados Unidos

6

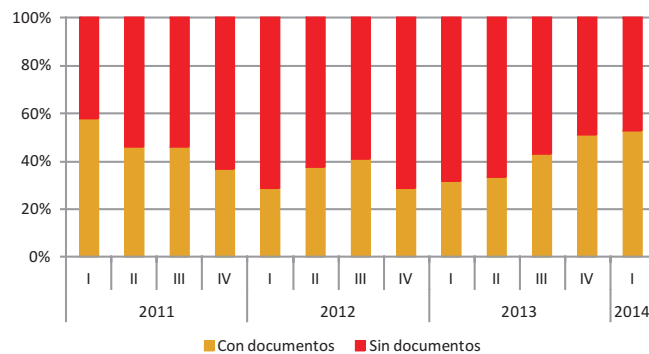
Años		
2011	I	6.6
2011	II	6.8
2011	III	8.4
2011	IV	7.7
2012	I	7.3
2012	II	7.8
2012	III	8.4
2012	IV	8.3
2013	I	8.0
2013	II	8.7
2013	III	8.4
2013	IV	8.8
2014	I	8.1



7. Condición de documentos para cruzar de los migrantes laborales procedentes del sur con destino a Estados Unidos

7

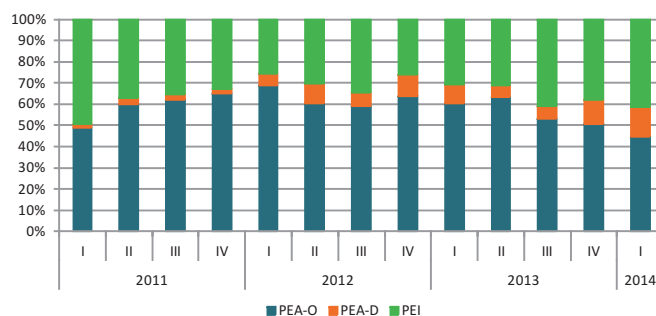
		Con documentos	Sin documentos
2011	I	57.8	42.2
2011	II	46.1	53.9
2011	III	46.0	54.0
2011	IV	36.8	63.2
2012	I	28.7	71.3
2012	II	37.9	62.1
2012	III	41.1	58.9
2012	IV	28.7	71.3
2013	I	31.9	68.1
2013	II	33.3	66.7
2013	III	43.0	57.0
2013	IV	51.0	49.0
2014	I	52.9	47.1



8. Condición de actividad en el último mes en el lugar de residencia de los migrantes laborales procedentes del Sur con destino a Estados Unidos

8

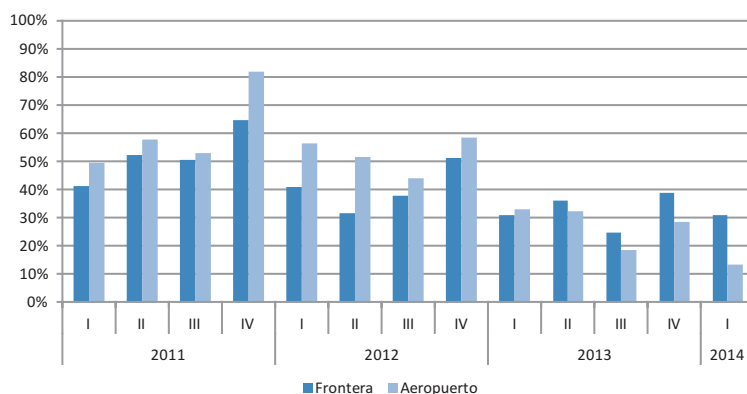
		PEA-O	PEA-D	PEI
2011	I	48.9	1.5	49.6
2011	II	59.7	3.0	37.2
2011	III	62.2	2.3	35.4
2011	IV	65.1	2.2	32.7
2012	I	69.0	5.2	25.8
2012	II	60.3	9.3	30.3
2012	III	59.2	6.1	34.7
2012	IV	64.0	10.0	26.0
2013	I	60.4	8.7	30.9
2013	II	63.5	5.4	31.2
2013	III	53.2	6.1	40.7
2013	IV	50.4	11.6	37.9
2014	I	44.6	14.0	41.4



9. Condición laboral en Estados Unidos de los migrantes procedentes de Estados Unidos residentes en México, según vía de entrada

9

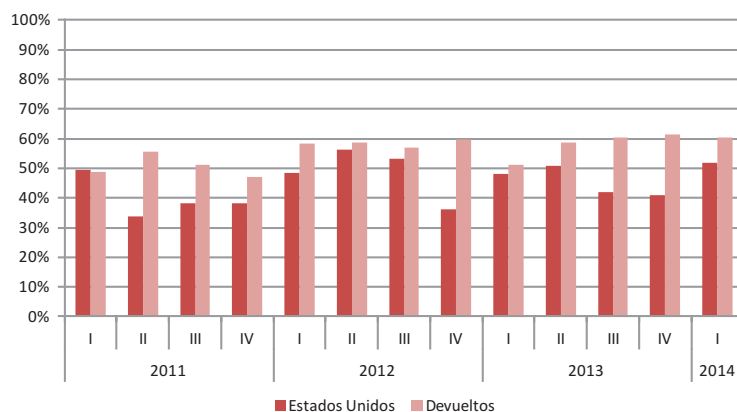
Ocupados en EU			
		Frontera	Aeropuerto
2011	I	41.3	49.6
2011	II	52.2	57.8
2011	III	50.5	53.1
2011	IV	64.7	81.9
2012	I	40.9	56.4
2012	II	31.6	51.7
2012	III	37.8	44.2
2012	IV	51.2	58.6
2013	I	31.0	33.1
2013	II	36.2	32.3
2013	III	24.6	18.7
2013	IV	38.9	28.6
2014	I	31.0	13.5



10. Uso de polleros o coyotes para cruzar a Estados Unidos de los migrantes procedentes de Estados Unidos residentes en México, y de los migrantes repatriados a México

10

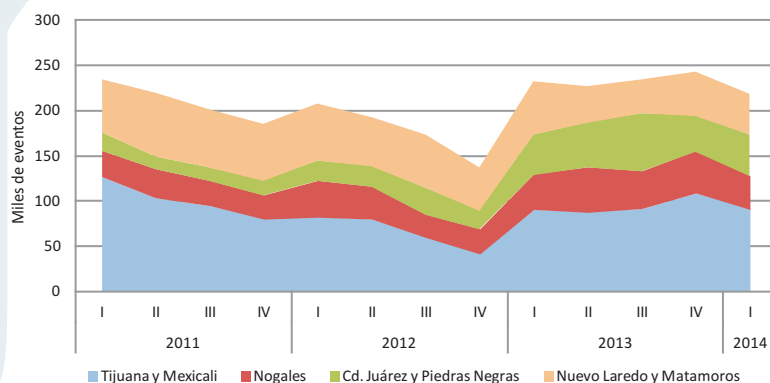
		Estados Unidos	Devueltos
2011	I	49.6	48.8
2011	II	33.8	55.7
2011	III	38.3	51.2
2011	IV	38.2	47.2
2012	I	48.6	58.3
2012	II	56.4	58.8
2012	III	53.2	57.1
2012	IV	36.0	59.7
2013	I	48.0	51.2
2013	II	50.7	58.8
2013	III	42.1	60.3
2013	IV	41.0	61.4
2014	I	51.8	60.5



11.a Total de los migrantes procedentes del Sur por ciudad en la que fueron captados

11

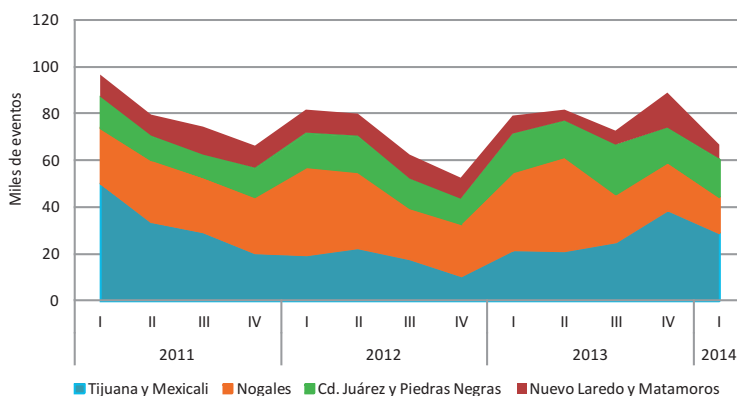
		Tijuana y Mexicali	Nogales	Cd. Juárez y Piedras Negras	Nuevo Laredo y Matamoros
2011	I	126.0	29.1	20.4	59.1
2011	II	102.5	31.7	14.4	71.1
2011	III	93.6	27.9	15.3	64.6
2011	IV	79.1	26.3	17.0	62.5
2012	I	81.4	40.4	22.9	63.2
2012	II	78.7	36.5	23.3	54.2
2012	III	59.1	25.5	29.9	59.5
2012	IV	41.2	27.5	20.8	47.6
2013	I	89.4	39.2	45.0	59.0
2013	II	86.9	49.9	50.0	40.0
2013	III	90.6	41.9	64.5	37.2
2013	IV	107.3	46.8	40.1	49.3
2014	I	89.8	36.9	46.8	44.5



11.b Total de migrantes procedentes del Sur con destino a Estados Unidos por ciudad en la que fueron captados

11

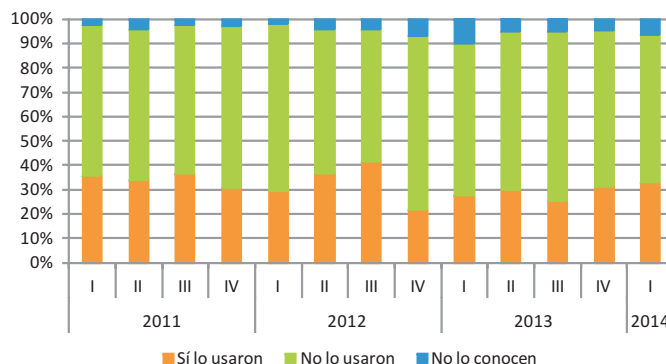
		Tijuana y Mexicali	Nogales	Cd. Juárez y Piedras Negras	Nuevo Laredo y Matamoros
2011	I	50.0	24.0	13.4	9.4
2011	II	33.5	26.6	10.4	9.1
2011	III	29.1	23.6	9.7	11.9
2011	IV	20.2	24.2	12.3	9.7
2012	I	19.3	38.1	14.3	9.9
2012	II	22.5	32.7	15.2	9.5
2012	III	17.8	21.9	12.5	10.2
2012	IV	10.6	22.5	10.6	8.7
2013	I	21.4	33.5	16.4	7.8
2013	II	21.2	40.1	15.5	4.6
2013	III	25.0	20.7	21.1	5.8
2013	IV	38.8	20.4	14.9	15.0
2014	I	29.0	15.5	16.1	6.0



12. Uso del servicio consular mexicano de los migrantes procedentes de Estados Unidos (Frontera)

12

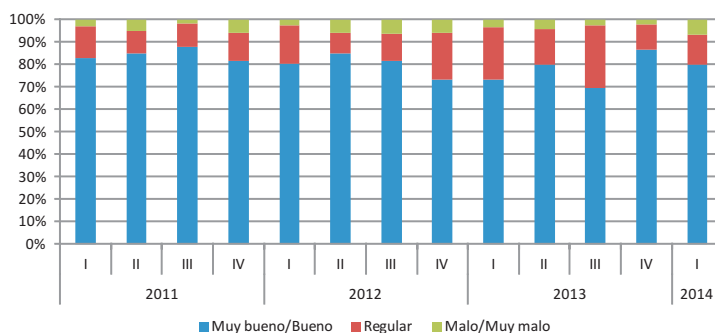
		Sí lo usaron	No lo usaron	No lo conocen
2011	I	35.8	61.9	2.2
2011	II	34.1	61.6	4.3
2011	III	36.5	61.2	2.3
2011	IV	30.7	66.4	2.9
2012	I	29.5	68.8	1.7
2012	II	36.8	59.1	4.1
2012	III	41.4	54.4	4.3
2012	IV	21.7	71.4	6.9
2013	I	27.6	62.5	9.9
2013	II	30.1	64.7	5.2
2013	III	25.2	69.9	4.9
2013	IV	31.1	64.2	4.7
2014	I	32.9	60.5	6.6



13.a Percepción de la calidad de la atención en el uso del servicio consular mexicano de los migrantes procedentes de Estados Unidos. (Frontera)

13

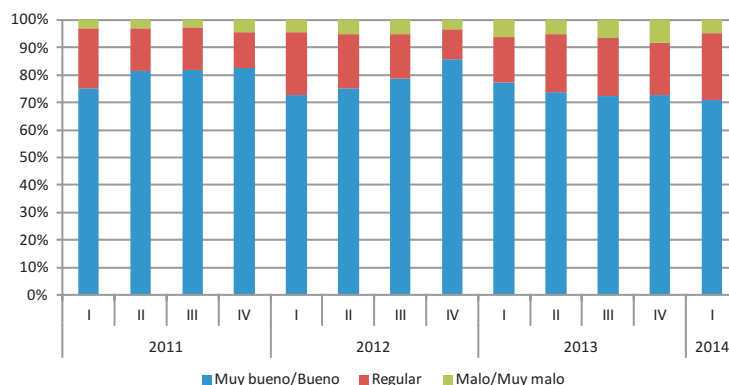
		Muy bueno/Bueno	Regular	Malo/Muy malo
2011	I	82.7	14.5	2.8
2011	II	84.7	10.1	5.2
2011	III	87.9	10.3	1.8
2011	IV	81.7	12.4	6.0
2012	I	80.4	16.9	2.7
2012	II	85.0	9.2	5.8
2012	III	81.7	12.1	6.2
2012	IV	73.3	20.8	6.0
2013	I	73.3	23.4	3.3
2013	II	79.8	16.1	4.1
2013	III	69.6	27.8	2.6
2013	IV	86.6	11.0	2.4
2014	I	80.0	13.4	6.6



13.b Percepción de la calidad de la atención en el uso del servicio consular mexicano de los migrantes procedentes de Estados Unidos. (Aeropuertos)

13

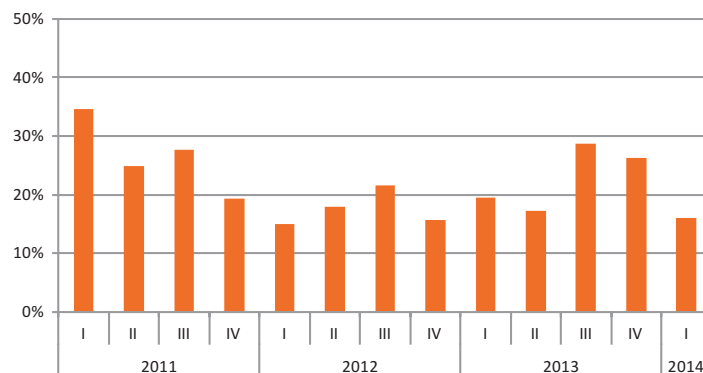
		Muy bueno/Bueno	Regular	Malo/Muy malo
2011	I	75.2	21.8	3.0
2011	II	81.3	15.7	3.0
2011	III	81.8	15.6	2.6
2011	IV	82.7	12.7	4.6
2012	I	72.7	22.6	4.6
2012	II	75.1	19.6	5.3
2012	III	78.5	16.3	5.2
2012	IV	85.8	10.9	3.3
2013	I	77.3	16.4	6.4
2013	II	73.9	20.9	5.2
2013	III	72.2	21.3	6.5
2013	IV	72.5	19.3	8.2
2014	I	70.8	24.1	5.0



14. Porcentaje de mujeres del total de migrantes laborales del Sur con destino a Estados Unidos

14

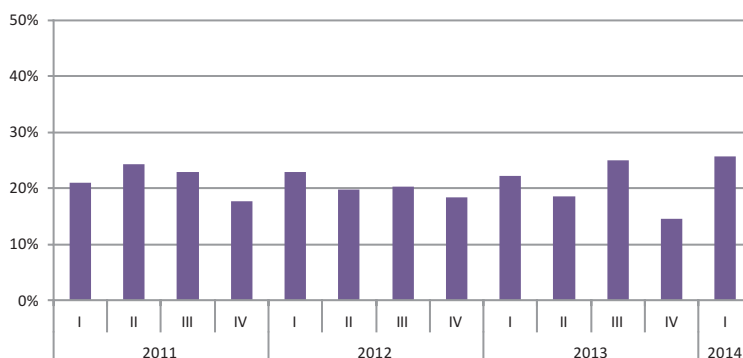
		Porcentaje
2011	I	34.6
2011	II	24.9
2011	III	27.6
2011	IV	19.3
2012	I	14.9
2012	II	18.0
2012	III	21.5
2012	IV	15.7
2013	I	19.5
2013	II	17.3
2013	III	28.6
2013	IV	26.2
2014	I	16.0



15. Porcentaje de repatriados que ha sufrido alguna violación a sus derechos por parte de las autoridades norteamericanas

15

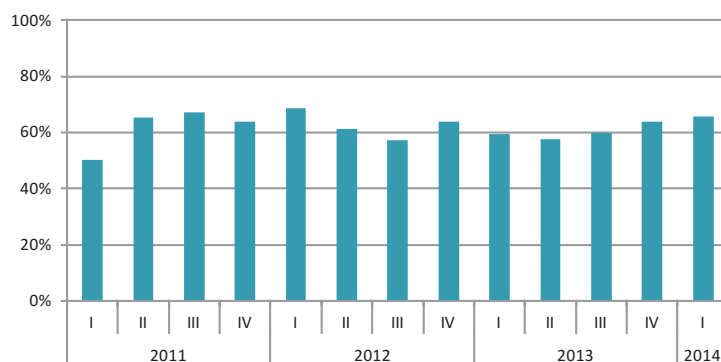
		Porcentaje
2011	I	21.0
2011	II	24.3
2011	III	22.9
2011	IV	17.8
2012	I	22.9
2012	II	19.9
2012	III	20.4
2012	IV	18.4
2013	I	22.2
2013	II	18.5
2013	III	25.0
2013	IV	14.5
2014	I	25.8



16. Porcentaje de repatriados que fueron informados sobre su derecho a la asistencia consular

16

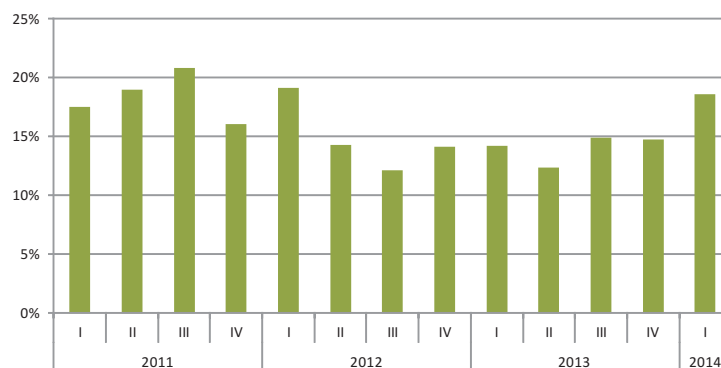
Porcentaje		
2011	I	50.4
2011	II	65.5
2011	III	67.1
2011	IV	63.9
2012	I	68.7
2012	II	61.5
2012	III	57.3
2012	IV	64.0
2013	I	59.4
2013	II	57.6
2013	III	60.0
2013	IV	63.7
2014	I	65.8



17. Porcentaje de repatriados que fueron sujetos a protección consular/diplomática

17

Porcentaje		
2011	I	17.5
2011	II	19.0
2011	III	20.9
2011	IV	16.0
2012	I	19.1
2012	II	14.3
2012	III	12.1
2012	IV	14.1
2013	I	14.3
2013	II	12.4
2013	III	14.9
2013	IV	14.7
2014	I	18.6



Glosario

1. Total de migrantes laborales procedentes del Sur por destino. Se refiere al monto total estimado de desplazamientos captados por la EMIF NORTE que integran el flujo procedente del sur según si tienen la intención de permanecer en la frontera norte o de cruzar a Estados Unidos.

2. Porcentaje de migrantes laborales procedentes del Sur con intención de cruzar a Estados Unidos que no tienen experiencia migratoria previa hacia ese país. Se refiere al porcentaje de migrantes procedentes del Sur que declararon su intención de cruzar a Estados Unidos y que no han realizado previamente ningún cruce a ese país para trabajar o buscar trabajo.

3. Total de migrantes procedentes de Estados Unidos residentes en México. Se refiere al monto total estimado de desplazamientos captados por la EMIF NORTE que integran el flujo procedente de Estados Unidos, los cuales corresponden a migrantes que señalaron tener su lugar de residencia habitual en México.

4. Total de migrantes procedentes de Estados Unidos residentes en aquel país. Se refiere al monto total estimado de desplazamientos captados por la EMIF NORTE que integran el flujo procedente de Estados Unidos, los cuales corresponden a migrantes que señalaron tener su lugar de residencia habitual en aquel país.

5. Total de migrantes devueltos por las autoridades migratorias de Estados Unidos. Se refiere al monto total estimado de repatriaciones realizadas por las autoridades migratorias estadounidenses y que son captadas por la EMIF NORTE.

6. Escolaridad promedio de los migrantes laborales procedentes del Sur con destino a Estados Unidos. Es el promedio de los años de escolaridad aprobados en México de los migrantes que integran el flujo procedente del sur y que declararon su intención de cruzar a Estados Unidos para trabajar o buscar trabajo.

7. Condición de documentos para cruzar de los migrantes laborales procedentes del Sur con destino a Estados Unidos. Se refiere a la proporción de migrantes que integran el flujo procedente del sur, que manifestaron la intención de cruzar a Estados Unidos para trabajar o buscar trabajo de acuerdo con la tenencia de la documentación necesaria para ingresar a los Estados Unidos de manera regular en el viaje captado por la encuesta.

8. Condición de actividad en el último mes en el lugar de residencia de los migrantes laborales procedentes del Sur con destino a Estados Unidos. Se refiere a la proporción de migrantes que integran el flujo procedente del sur, que declararon la intención de cruzar a Estados Unidos para trabajar o buscar trabajo de acuerdo a su condición de actividad económica durante los treinta días previos a emprender el viaje captado por la encuesta.

9. Condición laboral en Estados Unidos en que laboraban los migrantes procedentes de Estados Unidos residentes en México. Se refiere a la proporción de migrantes del flujo procedente de Estados Unidos, que señalaron tener su lugar de residencia habitual en México y declararon haber trabajado en Estados Unidos en su última estancia.

10. Uso de polleros o coyotes para cruzar a Estados Unidos de los migrantes procedentes de Estados Unidos residentes en México, y de los migrantes repatriados a México. Se refiere a la contratación de pollero o coyote para cruzar a Estados Unidos en el último ingreso por parte de los migrantes que proceden de los Estados Unidos y que señalan tener su residencia habitual en México, así como por los migrantes repatriados por las autoridades migratorias estadounidenses.

11.a Total de los migrantes procedentes del Sur por ciudad en la que fueron captados. Es el total de migrantes procedentes del sur según las ciudades de la frontera norte en la que fueron entrevistados.

11.b Total de los migrantes procedentes del Sur con destino a Estados Unidos por ciudad en la que fueron captados. Es el total de migrantes procedentes del sur que señalaron como destino de su viaje Estados Unidos, según las ciudades de la frontera norte en la que fueron entrevistados.

12. Uso del servicio consular mexicano de los migrantes procedentes de Estados Unidos. Se refiere a los migrantes del flujo de procedentes de Estados Unidos de acuerdo al uso que hicieron de los servicios que ofrecen los consulados del gobierno mexicano en Estados Unidos.

13.a Percepción de la calidad de la atención en el uso del servicio consular mexicano de los migrantes procedentes de Estados Unidos (Frontera). Es la calificación que asignan los migrantes procedentes de Estados Unidos a la atención que recibieron al hacer uso de los servicios consulares del gobierno mexicano en aquel país.

13.b Percepción de la calidad de la atención en el uso del servicio consular mexicano de los migrantes procedentes de Estados Unidos (Aeropuertos). Es la calificación que asignan los migrantes procedentes de Estados Unidos a la atención que recibieron al hacer uso de los servicios consulares del gobierno mexicano en aquel país.

14. Porcentaje de mujeres del total de migrantes laborales del Sur con destino a Estados Unidos. Es la proporción de mujeres que participan en el flujo procedente del sur y que señalaron su intención de cruzar a Estados Unidos para trabajar o buscar trabajo.

15. Porcentaje de repatriados que han sufrido alguna violación a sus derechos por parte de las autoridades norteamericanas (agresión física, agresión verbal o decomiso de pertenencias). Migrantes repatriados que manifestaron haber recibido agresiones verbales o físicas, decomiso de sus pertenencias, entre otras violaciones a sus derechos, en su última detención por parte de las autoridades migratorias estadounidenses.

16. Porcentaje de repatriados que fueron informados sobre su derecho a la asistencia consular. Se refiere a la proporción de migrantes repatriados que manifestaron haber recibido información por las autoridades migratorias estadounidenses respecto a su derecho a contar con la asistencia de las autoridades consulares de su país.

17. Número de repatriados que fueron sujetos a protección consular/diplomática. Se refiere al número de migrantes mexicanos repatriados quienes al ser detenidos fueron informados por las autoridades migratorias estadounidenses sobre su derecho a recibir asistencia de parte de las autoridades consulares del gobierno de su país y que decidieron hacer uso de ese derecho.



Acerca de las EMIF

La Encuesta sobre Migración en la Frontera Norte de México (EMIF NORTE), surge en 1993 como un intento por parte de El Colegio de la Frontera Norte, el Consejo Nacional de Población y la Secretaría del Trabajo y Previsión Social por determinar la magnitud y caracterizar los flujos migratorios laborales entre México y Estados Unidos. Desde entonces y hasta la fecha, la EMIF NORTE ha logrado cuantificar los flujos migratorios de mexicanos que se dirigen a trabajar o buscar trabajo en la frontera norte de México o Estados Unidos, mostrando eficiencia en la captación de las características sociodemográficas y laborales de los migrantes tanto en su lugar de origen como de destino.

La EMIF NORTE se ha convertido en un observatorio estadístico fundamental para el estudio de la migración mexicana y constituye el antecedente más importante, desde el punto de vista conceptual y metodológico, para la realización de una encuesta de características similares en la frontera Guatemala-México. Así es como nace la Encuesta sobre Migración en la Frontera Sur de México (EMIF SUR), cuyo objetivo principal ha sido la cuantificación y caracterización del flujo migratorio laboral que se dirige a México y Estados Unidos.

El diseño metodológico de las EMIF, está basado en la aplicación de técnicas de muestreo probabilístico de poblaciones móviles, y las mediciones efectuadas se fundamentan en la observación continua y prolongada de los flujos migratorios, tanto de la frontera norte como de la frontera sur de México. Sin ninguna duda, estas encuestas han permitido conocer la dinámica de la migración en México bajo una perspectiva integral y regional.

La EMIF NORTE se ha venido aplicando desde 1993, y la EMIF SUR a partir de 2004. Ambas encuestas están a cargo de El Colegio de la Frontera Norte (EL COLEF), la Secretaría de Gobernación (SEGOB), el Consejo Nacional de Población (CONAPO), el Instituto Nacional de Migración (INM), la Secretaría del Trabajo y Previsión Social (STPS) y la Secretaría de Relaciones Exteriores (SRE).